



Rasspecifika avelsstrategier
RAS
Leonberger 2015

Innehållsförteckning

FÖRORD	3
HISTORIA	4
POPULATION	9
MENTALITET	12
HÄLSA	15
Höftledsdysplasi - HD	17
Armbågsledsdysplasi - ED	19
ÖGON	21
EXTERIÖR	24
ÖVRIGT	25
ÖVERSIKT AV VAD SOM BEHÖVS FÖR ATT FÖLJA RAS	26
KÄLLHÄNVISNING	28

FÖRORD

Underlaget till denna dokumentation har utarbetats genom Svenska leonbergerklubbens avelskommitté på uppdrag av dess styrelse. Fakta och formuleringar har efter diskussion lett fram till en gemensam ståndpunkt.

Leonbergerklubben har under arbetet med RAS-dokumentet använt olika vägar för att förankra och delge medlemmarna information om arbetets fortskridande, samt inhämtande av medlemmarnas synpunkter.

En enkät formulerades och den fanns för medlemmarna att tillgå på klubbens hemsida, detta för att få in önskemål, åsikter och tips kring RAS-revideringen. Enkäten var uppbyggd efter nuvarande RAS. Cirka 70 svar inkom på enkäten. Enkäten låg ute för klubbens hemsida under hösten 2013.

Under föregående år (2012) startades uppfödarmöten runt om i landet. Dessa utvecklades under 2013 till att bli RAS-möten. Under 2013 bjöds alla intresserade medlemmar in till fyra stycken RAS-möten runt om i landet:

- Lästringe (Nyköping)
- Malmö
- Göteborg
- Dala-Husby (Hedemora)

Tyvärn blev första mötet inställt i Lästringe på grund av för få anmälda. Det avslutande RAS-mötet hölls i Norrköping den 1 februari 2014, då diskuterades sammanställningen utifrån det material som framkommit vid de tidigare mötena.

I januari 2013 arrangerades en utbildningsdag för alla medlemmar, i Djursjukhuset Strömsholms lokaler, i Ledhälsa hos leonberger. Dagen innehöll information om rasens hälsoläge gällande ledsjukdomar, samt vad dessa åkommor innebär för hunden, ärftlighet och vad vi bör se upp med i rasen. Det hölls även ett föredrag om rasens hälsoläge gällande ögonsjukdomar främst gällande ögonlockspåverkan, ärftlighet och vad vi bör se upp med i rasen.

Dokumentets strategier är genom SLBKs avelskommitté utarbetade i samråd med sakkunniga inom varje område.

Förslaget till RAS presenterades på Svenska Leonbergerklubbens hemsida.

Uppfödarna i Svenska Leonbergerklubben ska sträva efter en bred avelsbas med många goda individer i avel, för att på så sätt sprida och minska riskerna för ohälsa i rasen, och värna om den genetiska variationen.

Det bör för alla leonbergeruppfödare vara ett gemensamt och självklart mål att föda upp rastypiska hundar, som är fysiskt och mentalt sunda. Grundförutsättningen för att nå målen är ett gott samarbete, där uppfödare, hanhundsägare och valpköpare visar varandra respekt och välvilja. Detta är betydelsefullt för att skapa den öppenhet, som gör det naturligt att utbyta erfarenheter, och att nå målen för rasens bästa. Sund hundavel - sunt förnuft.

HISTORIA

"En hund, så stor som möjligt, hvilken imponerar såväl genom rik hårbeklädnad, god proportion mellan hufud och kropp, som ock genom angenäm färg och eleganta rörelser, ock som hos hvilken varje karikatur lutande överdrift är utesluten. Dess utseende låter mera sluta till brukbarhet och förstånd än åtskilliga andra, modet blott tjänande rasers. Lynnet är lifligt, hvarken för eldigt eller häftigt, ej heller dåligt och alls icke lömskt. Klokhet, tillgifvenhet och vaksamhet måste göra denna hund lika väl till en trogen vän och kamrat för människan, som till en energisk beskyddare av hennes lif och gods, liksom äfven hans rörlighet och uthållighet, förbundna med en vacker kropp och ett rikt hårlag, som gifver den största motståndskraft mot yttre inflytande, stämpla honom till en användbar ledsagare i vatten, till fots och till häst".

Rasbeskrivning från 1895

Bakgrund

Leonberg, en liten förstad till Stuttgart i södra Tyskland, levde 1808-1889 den passionerade djurvännen, tillika stadsrådet Heinrich Essig. Denne man var under sin tid även mycket känd för sin hunduppfödning, han ägnade ca 50 år av sin livstid åt att föda upp hundar. De hundar som Essig födde upp var bl a Newfoundlandshund, Landseer, Grand Danois, Tibetansk Mastiff, Bulldogg samt jakthundar av skilda raser.

Till sitt redan stora hundbestånd inskaffade Heinrich Essig en S:t Bernhardshane direkt från klostret med samma namn i Schweiz. Den blev parad med en vit/svart Newfoundlandstik och år 1839 föddes den första brokiga kullen av en ras som så småningom skulle utvecklas till Leonberger. Valparna i denna kull var vit och svart fläckiga. De hade "bernadinernas" storlek (låt oss komma ihåg, att vid denna tid såg S:t Bernhardshund ganska annorlunda ut mot vad vi är vana vid idag; de hade storlek, men en otrolig smidighet och styrka för att kunna genomföra sitt "arbete" i Alperna) och en önskvärd vaktinstinkt.

Efter fyra generationer med de egna "nya" hundarna köptes åter en S:t Bernhardshane från klostret. Som betalning för denne hane lämnade Essig två "Leonberger"-valpar, för att ett år senare få ett utlåtande från munkarna om hundarna. Enligt vad som sägs gjorde dessa två hundar succé på klostret genom att överträffa den egna uppfödningen på en del områden, främst läraktighet, uthållighet, styrka och vaktinstinkt.

Intresset för den nya rasen från Leonberg började nå över gränserna, och Essig använde för första gången en Pyrenéerhane (vilken omtalas som sällsamt vacker, långhårig och med mycket ädelt utseende) till sin stam. Vad som nu finns att läsa om denna ras vid tidpunkten i mitten av 1800-talet är, att den skapats för och ärvt de egenskaper Heinrich Essig önskat, nämligen storlek, kraftfullhet samt ett utmärkt spårsinne efter S:t Bernhardshunden och godmodighet, full trohet till sin familj/ägare, rörlighet och simglädje med påfallande uthållighet i vatten från Newfoundlandshunden samt vaksamheten och den goda synen från Pyrenéern.

År 1846 föddes den valpkull som erhöll rasnamnet och som kom att likna lejonet i staden Leonbergs stadsvapen. Huruvida slumpen avgjorde detta eller ej, därom tvistar leonbergerfolk än idag.

Vid denna tid, från 1850 och senare, avlade Essig främst på hundar med en mankhöjd mellan 60 och 80 cm. Han föredrog vita eller silverfärgade hundar med svart mask. Men färgen övergick under årens lopp ibland till svartvitt, ibland till vit-svart-röda hundar och slutligen till allt fler rödbruna, guldgula och lejongula med svart mask.

Leonbergerskaran var på den här tiden brokig, och ur de ovannämnda färgerna kom även sandfärg, silvergrått (s.k. silvervarg), hundar med mycket svarta hårspetsar och gul botten (s.k. guldvarg). Essig höll sig med många avelsdjur och leonbergern började höra talas om sig. Pressen spekulerade bl a med tanke på de stora färgvariationerna. År 1895 finner man t ex i *Illustrierte Leipziger Zeitung*: "I vissa fall finner man snövita Leonberger med svart mask och mörka ögon, en del är dock röda med vita fläckar och åter andra är i det närmaste helt svarta".

Efter Heinrich Essigs bortgång bildades år 1890 en intresseförening för rasen. År 1895 bildades den första egentliga rassammanslutningen med säte i Stuttgart. Albert Kull m fl upprättade samma år rasens standard och man räknar rasen Leonberger som renrasig först omkring år 1895. År 1897 omarbetades standarden och 1901 grundades "Nationella Leonbergerklubben", år 1908

omstrukturerad till "Leonberger Club". Nya omarbetningar av standarden gjordes åren 1922, 1938 och 1950. År 1955 blev ny standard godkänd av FCI, vilken i sin tur omarbetades 1964, 1973, 1978 och senast 1996.

Staden Leonberg spelar en avgörande roll i historien om Leonbergerhunden. Senare var det Kull och Burger från Leonberg som bidragit till skapandet av Leonbergerhunden.

Sedan 1948 är borgmästaren i staden Leonberg officiell beskyddare av rasen och mer nyligen fick staden sin egen Leonbergerstaty i brons.

Historia

Efter första världskriget förtäljer historien att endast 4-5 rasrena hundar fanns att tillgå för fortsatt avel, och basen var så smal, att man åter började korsa in de "ursprungliga" raserna. Andra världskriget blev naturligtvis också en katastrof, vem kan hålla så stora hundar i krigstid? År 1945 föddes 5 kullar med tillsammans 23 överlevande valpar. Många insatser gjordes för att bevara "lejonen" och år 1955 föddes 22 kullar med 94 överlevande valpar. Hoppas vi till år 1975 finner vi att 49 kullar fötts med tillsammans 296 valpar. Under 1980-talets början föddes ca 500 - 600 valpar per år i Västtyskland.

Efter 1870 började leonbergerna bli något av en modehund, idag skulle den kanske kunna kallats för en "inneras" för folk med gott om pengar. Valparna betingade ett pris av minst 100 Gulden. Heinrich Essig hade diplomatiska förbindelser som naturligt gav rasen en puff i den riktningen. Ett plock ur skaran "högheter" som höll sig med Leonberger var bland andra hertig Fredrich av Baden, Richard Wagner, Bismark, kejsar Napoleon 111, Italiens kung Umberto, Siciliens Garibaldi och kejsarinnan Elisabeth (Sissy) av Österrike, som i sin ägo som mest hade 7 Leonberger samtidigt.

Leonberger exporterades till så gott som hela världen. Norge och Sverige fick sina första Leonberger omkring år 1885 och i samma veva skickades hundar till bl a en zoologisk trädgård i Belgien, till Turkiet och Jugoslavien, Nord och Sydamerika, Kanada, Afrika (där rasen lär finnas kvar än idag på olika ställen) och till Japan. Det påstås också att år 1894 exporterades inte mindre än 374 hundar av rasen till Ryssland. Utställningar började nu bli av intresse för rasen och år 1895 skriver en Munchentidning: "Utställningens vackraste hund var gul-brun med svarta schatteringar, den såg ut som ett lejon, så praktfull och elegant".

Självfallet fick Heinrich Essig och hans uppfödarkollegor beska kommentarer p g a rasens förhållandevis stora popularitet och framförallt för dess höga pris. I en gammal bok om stora hundraser skriver L. Fiedelmeier i sin rasbeskrivning om Leonberger: "Att man genom hunduppfödning kan göra verkligt stora pengar, visar oss en man i Leonberg vid namn Essig. Det är bara att mixa ihop lite hundar av alla de raser och sedan kalla dem Leonberger. Då köps de till orimliga priser av överhet och annat. En sannerligen lukrativ sak!" Så fortsätter en ironisk salva om 3 sidor i boken för att avslutas med en rasbeskrivning bestående av 30 rader.

Den mest kände och framförallt mest omskrivne av Essigs hundar var hanen Marco. Marco var mycket prisbelönt och eftersökt av många, men ingen kunde lösa honom för det pris Essig begärde.

Officiellt är Leonberger en relativt ung ras, den godkändes av FCI 7 februari 1955. Detta betyder inte att den inte fanns innan.

Leonberger i Sverige

1886

Exakt när den första Leonbergerna kom till Sverige är okänt men i "Katalog öfver första Svenska Hundutställningen i Stockholm den 16, 17 och 18 juni 1886" kan man bl a hitta:

b) Leonberger-hundar, Ulmer-doggar, Mastiffs, Danska, Tyska och Engelska Doggar.

Redaktören A. Wernell, Karlstad.

359. Björn (h) svart m. med en liten, hvit fläck i bröstet, f. 23 aug. 1885 hos garfvaren A. Lindgren (Karlstad), uppf. Hos utställaren, efter Pilo o. Flora, Leonberger-S:t Berhards-hund. Veterinären J. Vennerholm, Sala

360. Tell (h), stålgrå m. hvit bringa o. hvita tår, f. 1884, Leonberger-hund. 200 kr. Jägarmästaren G. Kastmann's Ras-Hund-Odlings-Anstalt, Nääs, Axvall

361. Juno (t), svart m. bruna ben, f. 1883 hos H. Hoppe, (Luneburg, Preussen), hos uppf. Hos d:o, efter Bon Caeur o. Cora, Leonberger-Hund. 150 kr

1905

På Svenska Kennelklubbens sjätte hundutställning vid Brunnsviken i Stockholm var 555 hundar anmälda, däribland en Leonberger om vilken domaren skrev:

"Inget pris kunde utdelas, ty den enda i klassen anmälda hunden liknade mer en stor irländsk setter än en leonbergare. Bland S:t Bernhardhundarna fanns däremot en rätt bra Leonbergerhund som kände igen från Göteborgsutställningen 1901"

1960

Så sent som 1963 registrerades den första leonbergern hos Svenska Kennelklubben. Den var registrerad som gul med svart mask, född 1962-11-21.

1967 registrerades nästa leonberger.

1977

Det är tyst om leonbergern i flera år och inget speciellt har funnits att läsa om rasen förrän i Tidningen Hundsport nr 8-9 1977.

Här skrivs ett referat från Världsutställningen i Herning på Jylland i Danmark, om för Sverige okända raser. "Leonberger var en trevlig bekantskap. Stora, lurviga, lejongula eller rödbruna med svart mask lufsar de omkring och tycktes älska allt och alla! En 5-månaders valp fick mitt hjärta att smälta totalt!" Kanske var detta omnämnande en bidragande orsak till det stora intresset för rasen i Sverige vilket resulterade i ett stort antal importer under kort tid.

1979

29 september föddes den första svenska valpkullen i Sverige med 13 registrerade valpar.

1982

Nu börjar registreringarna ta fart på allvar. 8 importer registrerades och det föddes 10 kullar med sammanlagt med 81 valpar.

År	Antal registreringar	År	Antal registreringar
1983	210	1995	383
1987	234	1998	324
1988	387	2001	373
1989	339	2003	448
1990	373	2007	452
1992	415	2011	372

Leonberger idag

Sverige har haft en mycket positiv utveckling av rasen och idag håller våra hundar en mycket god internationell klass. Rasen har förvaltats av en ambitiös och duktig uppfödarkår. Idag finns inom rasen ett flertal uppfödare som utvecklat ett gediget raskunnande. Svenska leonberger har exporterats till framförallt våra grannländer, men även till USA, Kanada, Nya Zeeland, England, Tyskland, Italien och Belgien.

Idag är Leonbergern en familjehund, som uppfyller krav som dagens moderna liv kan ställa på den.

Klubbens Historia

Svenska Leonbergerklubben hörde fram till år 2001 till SSD (Specialklubben för Sällskaps- och Dvärghundar) men SSD upphörde den 31 december 2000, och för dåvarande Leonbergersällskapet,

innebar det att den 1 januari 2001 blev det en egen rasklubb direkt under Svenska Kennelklubben (SKK). Namnet byttes då från Leonbergersällskapet till Svenska Leonbergerklubben (förkortas SLBK).

Leonbergersällskapet bildades 31/10 1981 i samband med utställningen "Stora Stockholm". Medlemsantalet var vid den tidpunkten 38 st. År 2013 hade SLBK 895 medlemmar. 1979 registrerades 14 leonberger, att jämföra med 1996 då 333 leonberger registrerades (1992: 415 st). Det har registrerats mellan 300-400 leonberger/år de senaste 10 åren.

AVEL

Avel, och därmed leonberger rasens utveckling, grundas på uppfödarens val av avelsdjur samt hur dessa individer används. Ärftlig variation är en förutsättning för rasen och dess möjlighet att anpassas till framtidens krav. Avel och utveckling av rasen ska vara målinriktad, långsiktig och hållbar. Med hållbar menas att den inte leder till brister avseende hälsa, mentalitet och funktion eller tömmer rasen på genetisk variation. De hundar som föds idag kommer att påverka vilka hundar vi har i framtiden. Uppfödare i SLBK ska bedriva avel och välja avelsdjur som möjliggör en gynnsam utveckling för rasen även i framtiden.

Avelsetik

Hundavel ska bedrivas på ett sådant sätt att det främjar avkommans hälsa och välbefinnande. Varje medlem som upplåter sin hund till avel ska vara väl förtrogen med SKKs avelspolicy samt med rasens standard, provregler, registreringsregler och rasspecifika avelsstrategi. Avel och uppfödning ska ske i överensstämmelse med djurskyddslagstiftningen och Svenska Kennelklubbens grundregler. Hundar med sjukdomar eller funktionshinder ska inte användas till avel. Parningskombination som utifrån tillgänglig information ökar risken för sjukdom/funktionshinder hos avkomman ska undvikas.

Rasspecifika avelsstrategier-RAS

Svenska kennelklubben har utarbetat rasspecifika avelsstrategier i syfte att:

- prioritera avel som gynnar avkommans möjlighet till ett långt liv utan hälsostörningar
- prioritera avel för mentala egenskaper anpassade till rasernas funktion och samhällets krav
- prioritera avel som gynnar god funktion och förebygger förekomsten av icke önskvärda egenskaper hos avkomman

Tanken är att RAS-dokumentet ska vara en vägledning och riktlinje för uppfödarna, men det tjänar också som konsumentupplysning för den som har planer på att köpa en hund av rasen. Att läsa igenom den rasspecifika avelsstrategin kan ge en god bild av vad valpköpare kan förvänta sig av hundköpet.

Avelsdata

På SKKs webbplats www.skk.se finns tjänsten Avelsdata. Tjänsten fordrar inloggning, men alla har möjlighet att registrera sig kostnadsfritt. På Avelsdata finns både information på individnivå också rasstatistik och populationsöversikter. Ett annat hjälpmedel i avelsdata är möjligheten att göra provparningar mellan två hundar, t ex för att kontrollera inavelsgraden hos den tänkta avkomman. Det går också att få utförlig information om avkomman till en avelshund exempelvis ifråga om hälsoundersökningar. I Avelsdata finns också noteringar om hundar som av olika orsaker inte uppfyller registreringsbestämmelsernas krav för att en hund ska få användas i avel. Det kan handla om att hunden har en sjukdom eller defekt som visat sig vid en veterinärundersökning eller ett s k DNA-test. Avelsdata är en tjänst som ger en helhetsbild över utvecklingen och statusen ur t ex vissa hälsoaspekter för en hel ras. Det går också att följa förändringar i inavelsgrad och registreringssiffror under åren.

POPULATION

Barnbarnskurva

Antalet barnbarn – påverkas dels av hur många avkommor avelshunden har som går vidare i avel, och i vilken grad dessa sedan används i avel. Det är viktigt att vara medveten om att trots att en avelshund själv har få avkommor, kan det ändå resultera i många barnbarn. Genom att studera olika avelsdjurs antal barnbarn får vi möjlighet att avläsa enskilda hundars dominans.

Debutålder i avel

Det är viktigt att uppmärksamma debutålder då det finns ärftliga sjukdomar som ofta uppkommer med stigande ålder, det är därför betydande att tänka på debutålder på avelsdjuret.

Inavel

Inavel – är avel som bedrivs mellan närbesläktade individer. Inavel medför att avkomman får flera dubbla kopior (homozygota) av genpar för såväl önskade som oönskade egenskaper.

Inavelsberäkning – det är angeläget att inavelsökningen hålls på en låg nivå inom vår hundpopulation för att den ska förbli livskraftig. SKK rekommenderar inte parning mellan två individer där avkommans inavelsgrad överstiger 6,25 %, d v s kusinparning.

Inavelsdepression – Negativa effekter av hög inavel (inavelsdepression) är ökad risk för ärftliga sjukdomar och infektions sjukdomar, kortare förväntad livslängd och minskad kullstorlek.

Den genomsnittliga inavelsgraden inom en ras ökar kontinuerligt eftersom individerna i rasen är mer eller mindre släkt med varandra. Det är inte korrekt att tala om att sänka inavelsgraden. Men genom att planera avelsarbetet och undvika nära släktskapsparningar, kan man dock minimera inavelsökningen inom en ras. En sjunkande kurva över tidsperioden betyder en avtagande ökning av inavelsgraden, och inte som en minskande inavelsgrad.

Matadoravel

Vid överutnyttjande av ett enskilt avelsdjur, oftast en hanhund, blir resultatet att denna individ får ett stort inflytande på populationen och att den potentiella avelsbasen kraftigt underutnyttjas. Genom matadoravel ökar risken att okända eller kända sjukdomsgener får stor spridning i populationen och den genetiska variationen minskar. Då enskilda hanhundar används till många tikar ger det negativa effekter för rasen på olika sätt.

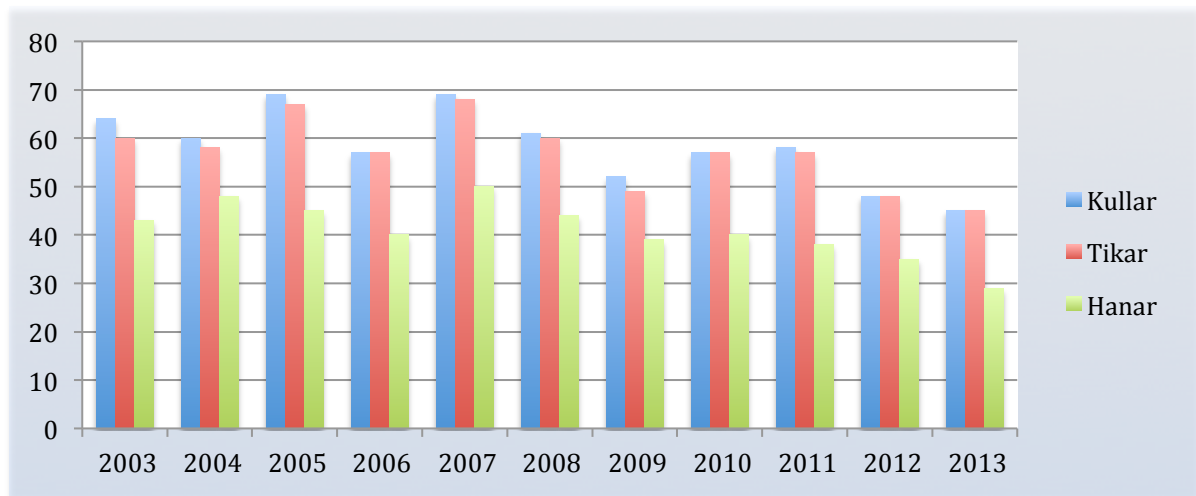
POPULATION NU:

Den genomsnittliga inavelsgraden på leonberger är: 1,6 % (beräknad på en femårsperiod, från 2009-2013)

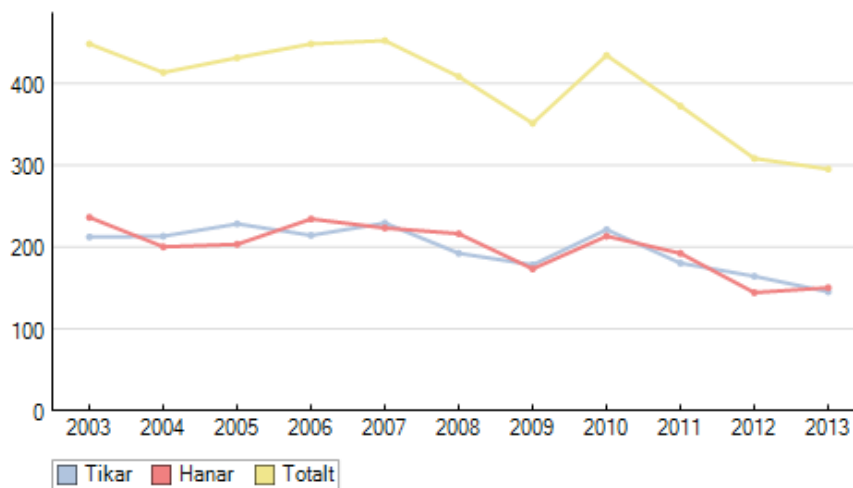
Den genomsnittliga inavelsgraden de senaste åren har varit:

	2006	2007	2008	2009	2010	2011	2012	2013
Inavelsgrad	2 %	2,6 %	1,6 %	2 %	1,40 %	1,80 %	1,90 %	1 %

Diagrammet nedan visar förändringen av antal använda hundar i avel, samt antal kullar över en 10-års period, åren 2003-2013:



Linjediagrammet nedan visar förändringen i registreringsstatistik över samma period som diagrammet ovan:



MÅL OM 5 ÅR:

Att bredda avelsbasen och den genetiska variationen inom rasen.

Att rasens genomsnittliga inavelsgrad inte överskrider 2,5 % beräknat på fem generationers stamtavla.

STRATEGI:

SLBK råder uppfödare av rasen att:

Noga överväga avelsdjurens debutålder, för att det finns ärftliga sjukdomar som uppkommer med stigande ålder.

Se upp för så kallad matadoravel, för att minska risken för spridning genom dominans av okända eller kända sjukdomsgener i populationen.

I avel använda hundar ur så många familjer som möjligt ur populationssynpunkt, hellre någon ur varje kull än många ur en kull, för att öka den genetiska variationen.

Ta hänsyn till det rekommenderade antalet 30 avkommor/per avelsdjur för att bibehålla genetisk variation. Enligt Lathundens senaste beräkning (år 2013) ska en avelshane inte lämna fler än 76 avkommor under sin livstid.

Enskilda kombinationer skall inte överskrida 5 % i inavelsgrad hos avkomman. För dessa beräkningar används fem generationers stamtavla. Den genomsnittliga inavelsgraden för hela rasen beräknat på fem generationers stamtavla bör inte överskrida 2,5 %.

Uppmärksamma att antalet barnbarn inte bör överstiga dubbla antalet barn, för att inte vissa genpooler ska dominera rasen. En uppdaterad barnbarnskurva ska finnas tillgänglig på SLBK:s hemsida.

För att undvika tät släktskapsavel kan uppfödare idag beräkna en fiktiv kulls inavelsgrad genom en provparning i SKKs webbtjänst avelsdata. Avelsdata är bra att använda vid planering av avel och vid utvärderingsarbete.

FÖR ATT FÖLJA RAS SKA:

I avel endast användas hundar som är två år eller äldre, detta gäller både tik och hane.

I avel endast användas hanar som har lämnat mindre än 76 avkommor. Rekommendationen att en avelshane får lämna max 76 avkommor är framtaget genom Lathundens senaste beräkning (2013).

Enskilda kombinationer inte överskrida 5 % i inavelsgrad hos avkomman. För dessa beräkningar används fem generationers stamtavla.

MENTALITET

Mentalitet och avel

En hund med bra mentalitet fungerar väl i sin vardag och mår bra. Även om vi tränar och tävlar med våra hundar är de allra flesta av dem sällskaps- och familjehundar i första hand. Vi ska trivas tillsammans och ha en bra vardag ihop. Hundens mentala egenskaper är viktiga för hur vår samvaro ser ut.

Vi vill gärna att våra hundar ska vara friska, duktiga och vackra – men minst lika viktigt är att de har en bra mentalitet. För att avelsarbetet ska gynna utvecklingen av hundar med det temperament och de mentala egenskaper vi uppskattar, är uppfödarnas val av avelsdjur avgörande. Som uppfödare måste du ha förmågan att granska dina hundars mentalitet ur ett objektivet perspektiv.

Även om du tycker om de hundar du har omkring dig, måste du själv kunna svara ett ärligt ”ja” på frågan om den tik du har tänkt avla på faktiskt är en hund som uppfyller de karaktärsegenskaper som rasstandardens anger. Blir svaret ”nej” spelar det inte någon roll hur fina meriter tiken har i övrigt, hon passar förmodligen inte i avelsarbete.

Uppfödarens ansvar

Du som uppfödare har ett stort ansvar att informera valpköpare om rasens typiska karaktärsdrag, och utifrån vad föräldradsjuren har för mentalitet. Är det en hund som är lämplig för nybörjare? Vaktar den? Jagar den? Är aktivitetsbehovet stort?. Du som uppfödare bör också kunna avråda från det valpköp där valpköparens förväntningar inte matchar de egenskaper och det temperament som hundar av rasen vanligtvis uppvisar.

Varför beskriva våra hundars mentalitet?

Allt fler uppfödare inser vikten av att producera valpar som fungerar bra i sitt sociala sammanhang och varken har utpräglade rädslor eller är aggressiva. Detta är angeläget, inte minst ur djurskyddssynpunkt.

Det är till god hjälp för uppfödare, rasklubben och hundägare att ha ett verktyg för att beskriva mentaliteten hos såväl tilltänkta avelsdjur som familje- och sällskaps hundar. Genom ett välplanerat arbete kan aveln då styras i den riktning önskvärt för rasen. Att beskriva mentalitet har alltid ett värde. Det är viktigt att använda en objektiv beskrivning som det verktyg det är tänkt, för att kunna avgöra hundens avelsvärde. Det gäller både i de fall man vill försäkra sig om att bevara den goda mentaliteten hos en rasen eller om avsikten är att påverka, kanske förbättra, vissa mentala egenskaper.

Beskrivning – inte prov

Det finns två beskrivningar för mentalitet, beteende- och personlighetsbeskrivning hund -BPH och mentalbeskrivning hund-MH. BPH och MH är just en beskrivning och inte en prov- eller testform. Det betyder att din hund inte får betyg eller poäng. Inte heller får hunden beteckningen godkänd/icke godkänd, utan en beskrivning som protokollförs. När du och din hund gått BPH noteras beskrivningen som genomförd. När du och din hund gått ett fullständigt MH, noteras beskrivningen känd mental status. Känd mental status ges också hundar där beskrivaren avbrutit MH.

Som familjehund under dagens boende- och levnadsförhållanden skall leonberger vara en trevlig kamrat, som utan problem kan tas med överallt och som utmärker sig genom utpräglad vänlighet. Rasen skall varken vara skygg eller aggressiv. Som sällskapshund skall rasen vara en behaglig, följsam och orädd följeslagare i alla situationer.

Till de karaktärsegenskaper som krävs, hör framför allt:

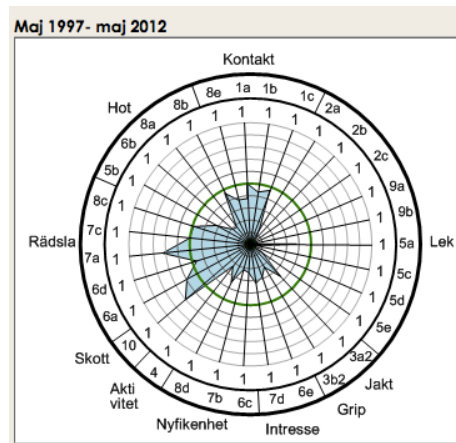
- Självsäkerhet och suverän oberördhet
- Måttligt temperament (har även leklust)
- Beredvillighet att underordna sig,
- God inlärningsförmåga och uppmärksamhet
- Opåverkad av ljud

MENTALITET NU:

1187 stycken hundar är mentalbeskrivna. Av alla födda hundar mellan 2007 och 2011 (en fem års period) är i genomsnitt 19,2 % mentalbeskrivna.

Under åren 2012 och 2013 har 20 leonberger deltagit vid BPH.

Spindeldiagrammet nedan innefattar alla hundar som MH beskrivits, även ofullständiga, åren 1995-2012:



MÅL OM 5 ÅR:

Öka antalet MH- och BPH- beskrivna leonberger för att övervaka utvecklingen av rasens mentalitet.

Målsättningen är att minst 25 % av årsregistreringen varje år MH- eller BPH- beskrivs.

STRATEGI:

SLBK råder uppfödare av rasen att:

I avel endast använda hundar med känd mental status från MH, alla moment ska vara genomförda. Ett av beskrivaren avbrutet MH ger inte avelsgodkännande. I avel endast använda hundar med alla moment genomförda vid BPH. MH och BPH är jämställt, det är valfritt vilket som genomförs för att bli avelsgodkänd.

Använda MH och BPH som de verktyg de är tänkta till i avelsarbetet. Använda SKKs avelsdata vid planering av avel och vid utvärderingsarbete. För att få en uppfattning om hur mentaliteten är beskriven på tilltänkta avelsdjur, deras föräldrar och kullsyskon. För att försäkra sig om att bevara den goda mentaliteten hos rasen eller att påverka och förbättra, vissa mentala egenskaper.

I avel använda hundar som uppvisar självsäkerhet, suverän oberördhet och opåverkan av ljud i de situationer hundar behöver klara av i dagens samhälle, för att bevara de karaktärsegenskaper rasstandardens anger.

Noga överväga innan hundar används i avel som visar beteenden som inte är förenliga med de karaktärsegenskaper rasstandardens anger, för att inte öka försiktighet och rädslor i rasen.

Uppmuntra sina valpköpare att BPH- eller MH-beskriva sina hundar. Uppfödare har ett stort ansvar i att betona vikten av att mentalitetsbeskriva för rasens skull, många valpköpare följer då detta råd.

SLBK har tagit fram en MH ras-profil som kan användas vid utvärdering av avkommors mentalitet. Rasprofilen är framtagen med ursprung från rasens standard. SLBK planerar även att ta fram en liknande profil för BPH beskrivning.

FÖR ATT FÖLJA RAS SKA:

MH eller BPH vara genomfört för att bli avelsgodkänd.

I avel endast användas hundar med känd mental status från MH, där alla moment är genomförda. Ett av beskrivaren avbrutet MH ger inte avelsgodkännande.

I avel endast användas hundar med alla moment genomförda vid BPH.

HÄLSA

Osteosarkom- skelettcancer

Osteosarkom är en allvarlig och tyvärr inte ovanlig sjukdom hos hund och en överrepresenterad dödsorsak hos leonberger. När en hundras har många fall av en viss cancertyp så tyder det på att det finns en ökad känslighet för den cancertypen i rasen. Detta kan bero på att rasen bär på anlag som ökar cancerrisken. Om man kan identifiera dessa anlag så ökar kunskapen om sjukdomen vilket är till nytta för både hundar och människor. Osteosarkom är hundens vanligaste elakartade tumörsjukdom i skelettet. Det är en komplex och dödlig sjukdom, där de bakomliggande orsakerna är okända. Tumören brukar utvecklas någonstans i skelettet och sprids sedan ofta till lungorna. Om tumören sitter i ett ben kan symptomen vara svullnad och hälta. Genom behandling (operation och cellgifter) kan man förlänga livet men än så länge kan vi inte bota osteosarkom hos hund.

Leonberger är med i ett osteosarkom forskningsprojekt från Sveriges Lantbruks Universitet (SLU). SLBK stödjer SLU:s forskning gällande skelettcancer. Mer information om cancerforskningen (osteosarkom) uppdateras kontinuerligt på SLBK:s hemsida.

Dilaterad Kardiomyopati (DCM)

DCM är den vanligaste formen av hjärtmuskelsjukdom hos hund. Detta är en sjukdom som innebär att hjärtat förstoras och att sammandragningsförmågan minskar på grund av en svaghet i hjärtmuskulaturen. Sjukdomen är särskilt vanlig hos stora raser. Hundarna kan visa olika symptom som trötthet, ansträngd andning, ökat bukombång till följd av vätskeutträde i bukhålan och viktförlust. Ibland ses även svimningsanfall och det är en ökad risk för plötsliga dödsfall.

Ärftlig leonberger polyneuropati (ILPN= inherited leonberger polyneuropathy)

Sjukdomen ILPN är som namnet beskriver en ärftlig sjukdom som finns hos leonberger. Neurologiska sjukdomssymtom och andningssvårigheter är vanligt förekommande dödsorsakerna hos leonberger. ILPN är en sjukdom som under det senaste årtiondet har diagnostiserats hos rasen i en stor del av världen. Sjukdomen är en neurologisk sjukdom som framförallt drabbar de nerver som styr struphuvudets och bakdelens funktioner.

Bland de hundar som rapporterats med sjukdomen är det en betydande majoritet hanar, men även tikar kan utveckla sjukdomen. Många av de sjuka hundarna har både ett tydligt avvikande rörelsemönster och påtagliga symptom av larynxpares. Larynx är struphuvud och pares förlamning, det beskrivs också som svalgförlamning.

Symtomen hos en enskild individ kan ibland komma huvudsakligen från larynxpares som ger inandningsbesvär och kan bestå av t ex andnöd med missljud, hosta efter att ha ätit eller druckit, heshet och andfåddhet. Larynxpares kan leda till lunginflammation, ibland med dödlig utgång.

Hos andra drabbade individer kan symtomen huvudsakligen bestå av ett avvikande rörelsemönster i form av dåligt samordnade bakbensrörelser. När nerverna som styr bakbenen blir påverkade leder det till att hunden i rörelse måste lyfta bakbenet extra högt för att inte släpa med tasserna mot underlaget. Den lyckas med det genom att böja höft och knä extra mycket. Detta ses på båda bakbenen, men kan vara mer uttalat på den ena sidan. Hunden tappar kraft och smidighet, samt blir snubblig. Minskad muskelmassa kan ses i hundens bakdel.

Ungefär en tredjedel av alla leonberger sjuka i ILPN bär på dubbla anlag D/D av ILPN1 förändringen. Det innebär att två tredjedelar av de sjuka hundarna är fritestade för ILPN1 men de kan ändå bära på ILPN. Det gäller även för hundar med tidig symptomdebut. I gruppen av diagnostiserade hundar som har haft en tidig symptomdebut är ca 60 procent bärare av dubbla genanlag D/D, medan 10–15 procent är bärare av ett enkelt genanlag D/N och 25–30 procent är helt fria N/N från ILPN1 förändringen.

Tabellen visar nedärvingen av ILPN1.

Föräldrarnas genotyper (resultat):	Sannolikheten för N/N-avkommor	Sannolikheten för D/N-avkommor	Sannolikheten för D/D-avkommor
N/N X N/N	100 %	0 %	0 %
N/N X D/N	50 %	50 %	0 %
N/N X D/D	0 %	100 %	0 %
D/N X D/N	25 %	50 %	25 %
D/N X D/D	0 %	50 %	50 %
D/D X D/D	0 %	0 %	100 %

HÄLSA NU:

Från Agria Breed Profile anges: Neurologiska sjukdomar, cancer, hjärtsjukdomar som mer vanligt förekommande dödsorsaker i rasen än vad de är genomsnittligt för alla raser.

Från SLBKs livslängdsundersökning anges medellivslängden på hanar vara 8,5 år och 8,1 år på tikar.

MÅL OM FEM ÅR:

Öka medvetandet och kunskapen om tumörsjukdomar, hjärtsjukdomar och ILPN bland leonbergerägare.

Identifiera och kartlägga förekomsten av ILPN.

STRATEGI:

SLBK rekommenderar uppfödare av rasen att:

Uppmana så många som möjligt att lämna blod till osteosarkom forskningen från sina leonberger äldre än 6 år, uppmuntra valpköpare att göra detsamma.

Ta del av de resultat som studien gällande osteosarkom visar, om möjligt använda resultatet som en del i det framtida avelsarbetet.

Uppmuntra sina valpköpare att ILPN1-testa sina hundar. Uppfödare har ett stort ansvar i att betona vikten av att kartlägga förekomsten av ILPN1 för rasens skull. Vid användning av hund som är anlagsbärare av ILPN1 (D/N) i avel råder SLBK att avkommorna ILPN1-testas.

Råda valpköpare som har hundar med symptom på ILPN att söka vård hos veterinär som har kompetens inom området, samt meddela SLBK om diagnostiserade fall, för att möjliggöra kartläggning av sjukdomen.

Uppmärksamma om fall av osteosarkom eller hjärtsjukdom förekommer i flera generationer.

FÖR ATT FÖLJA RAS SKA:

I avel endast användas hundar som är ILPN1 testade med resultat N/N eller D/N. Avkomma i första led från ILPN1 fritestade N/N föräldrar, får användas utan ILPN1 resultat. I tredje generation måste tilltänkta avelsdjur ILPN1 testas.

I avel inte göras en kombination mellan ett avelsdjur med N/N och ett med D/D.

I avel inte göras en kombination mellan ett avelsdjur med D/N och ytterligare ett med D/N.

I avel inte göras en kombination mellan ett avelsdjur med D/N och ett med D/D.

I avel inte göras en kombination mellan ett avelsdjur med D/D och ytterligare ett med D/D.

Höftledsdysplasi - HD

Höftledsdysplasi (HD) är en felaktig utveckling av höftleden och en relativt vanlig skelettrubbning hos många hundraser. Anlaget till sjukdomen är medfött, men rubbningen i ledens utveckling äger rum under hundens uppväxttid. Först när skelettet vuxit färdigt kan man med god säkerhet bedöma höftledernas utseende med hjälp av röntgen. Röntgenundersökning för officiell bedömning och registrering hos SKK sker efter 18 månaders ålder. Röntgenbilder av hundar med misstänkta ledfel kan avläsas från 6 månaders ålder. Denna tidiga avläsning görs dock enbart för att hundar med eventuella grava fel ska få en adekvat behandling av veterinär och besparas onödigt lidande.

Symtom hos hundar med höftledsdysplasi

Det är svårt att enbart av en röntgenbild kunna utläsa om en hund lider av sitt höftledsfel. Det finns hundar som är halta och visar andra tecken på smärta trots att de bara har en lindrig dysplasi, medan enstaka hundar med grav dysplasi uppträder helt symptomfria. Sättet att hantera den enskilda hunden framför allt vad avser motion och utfodring samt hundens psyke och vilja att röra sig är många gånger av avgörande betydelse. Inom de storvuxna hundraserna kan man säga att hundar med HD grad C mer sällan visar tecken på smärta eller halta vid ung ålder. De får dock i regel med tiden små pålagringar i leden och i enstaka fall inskränkt rörelseförmåga när de blir gamla. Hundar med HD av grad D eller E kan vara kliniskt friska eller ha relativt lite besvär men de flesta utvecklar tecken på smärta och rörelseinskränkning, särskilt när de blir äldre.

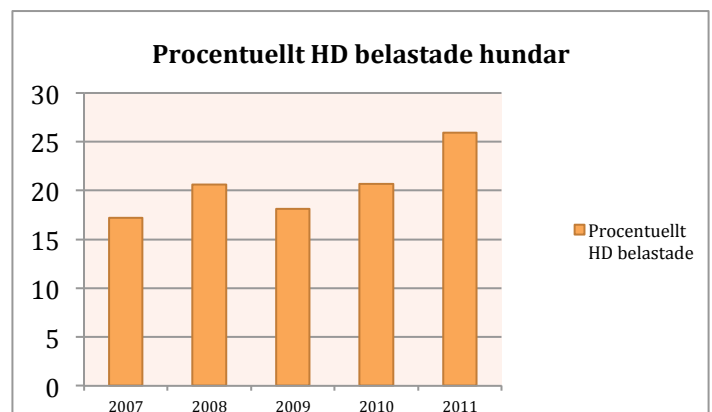
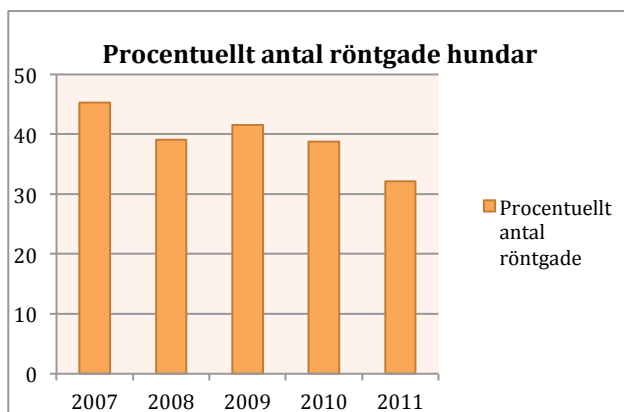
Bedömning av hundens lämplighet för avel

Riskerna för att en hund ska utveckla HD är till stor del ärftligt betingade. Detta innebär bland annat att hundar som själva har HD oftare producerar avkomma med dysplasi än hundar med normala höftleder. Även hundar med normala höftleder kan producera avkomma som får HD. Risken för att en hund med normala höftleder producerar avkomma med HD ökar om dess föräldrar och/eller kullsyskon har HD.

HÖFTLESDYSPLASI NU:

Tabellen nedan visar antal röntgade hundar och deras grad vid HD röntgen:

Diagnos	2006	2007	2008	2009	2010	2011	2012
HD grad A	122 (68,9 %)	130 (63,7 %)	110 (64,0 %)	92 (63,9 %)	89 (64,5 %)	73 (59,3 %)	41 (71,9 %)
HD grad B	26 (14,7 %)	39 (19,1 %)	27 (15,7 %)	26 (18,1 %)	20 (14,5 %)	21 (17,1 %)	7 (12,3 %)
HD grad C	16 (9,0 %)	23 (11,3 %)	21 (12,2 %)	16 (11,1 %)	18 (13,0 %)	15 (12,2 %)	3 (5,3 %)
HD grad D	13 (7,3 %)	12 (5,9 %)	14 (8,1 %)	9 (6,3 %)	10 (7,2 %)	14 (11,4 %)	5 (8,8 %)
HD grad E				1 (0,7 %)	1 (0,7 %)		1 (1,8 %)
Totalt antal undersökta	177, 47 %	204, 45 %	172, 40 %	144, 41 %	138, 36 %	123, 35 %	57, 18 %
Snittålder för undersökning (månader)	23	22	23	23	22	21	19
Antal födda	375	450	435	347	378	348	325



MÅL OM FEM ÅR:

Målsättningen är att minst 50 % av ett års registreringar röntgas.

Andelen hundar med dysplasi ska minska.

Att verka för införande av HD-index.

STRATEGI:

SLBK rekommenderar uppfödare av rasen att:

Uppmuntra sina valpköpare att röntga sina hundar. Uppfödare har ett stort ansvar i att betona vikten av att röntga, både för hundens och rasens skull, många valpköpare följer då detta råd.

Öka den procentuella andelen röntgade hundar, för att få en tydligare bild av höftledsdysplasiens utbredning inom rasen, samt för att möjliggöra användandet av ett tillförlitligt avelsindex i framtiden.

I avel endast använda hundar med UA, A eller B på höfterna. I avel skall B hundar ej paras med B hundar, för att inte öka andelen HD belastade individer i rasen.

Använda SKKs avelsdata vid planering av avel och vid utvärderingsarbete, för att få en uppfattning om hur HD statistiken ser ut efter tilltänkta avelsdjur, deras föräldrar och kullsyskon.

Utvärdering

Avelsuppehåll skall ske när den kull fötts där den 30:e valpen ingår tills minst 50 % av avkomman är röntgad avseende HD och ED.

Avelsuppehåll innebär att en individ stoppas i avel tills 50 % av avkomman är röntgad gällande HD och ED. När 50 % röntgats får hunden fortsätta användas i avel. Antalet valpar grundar sig enbart på den avkomma som är svenskregistrerad. En lista kommer att upprättas på SLBK:s hemsida där man kan följa hundarnas avelsresultat vad gäller ED och HD. Endast procentuellt antal röntgade i varje kull visas (ej resultat).

FÖR ATT FÖLJA RAS SKA:

I avel endast användas hundar med UA, A eller B på höfterna. I avel skall hundar med B höfter ej paras med ytterligare en hund med B höfter.

I avel endast användas de hundar där minst 50 % av avkommorna är röntgade avseende HD och ED, när de blivit föräldradjur till den kull där den 30:e valpen fötts.

I avel ska inte hundar med avelsuppehåll användas, förrän avelsuppehållet hävts när 50 % av avkomman är röntgad avseende HD och ED.

Armbågsledsdysplasi - ED

Med armbågsledsartros menas en onormal förslitning av ledbrosket i armbågsleden. Denna förslitning ses oftast inte på röntgenbilden, men ger upphov till benpålagringar, vilka kan urskiljas relativt tydligt. Pålagringarna tilltar och förändrar leden så länge den onormala förslitningen pågår. Avläsningen av röntgenbilder av armbågar går framför allt ut på att utvärdera om det föreligger benpålagringar i lederna och om så är fallet registreras omfattningen av dessa.

Orsaker till armbågsledsartros

En av orsakerna till förslitningen av ledbrosket och de senare uppkomna pålagringarna, är olika typer av tillväxtrubbningar i och runt leden. Dessa rubbningar utvecklas under hundens uppväxttid och kan sällan påvisas före 3,5 månaders ålder. Gemensamt för de olika tillväxtrubbningarna är att små men väsentliga delar av ledbrosket inte utvecklas normalt eller att det skadas pga. rubbad utveckling i omgivande benvävnad.

Symtom hos hundar med armbågsledsartros

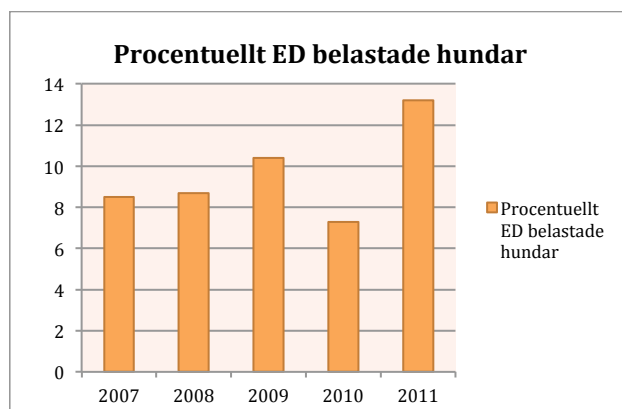
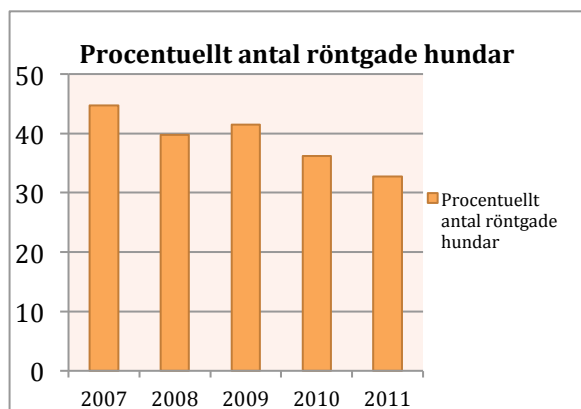
Många hundar med lindriga pålagringar konstaterade efter 1 års ålder visar inga tecken på smärta (hålda). Något säkert samband mellan graden av benpålagringar och smärtsymtom finns inte, men unga hundar, med måttliga eller kraftiga pålagringar, visar ofta stelhet och hålda, framför allt efter hård motion. De hundar som är halta bör undersökas av veterinär. I ett tidigt skede, innan leden har fått stora förändringar, finns förutsättningar för att ett kirurgiskt ingrepp ska göra hunden besvärsfri. Operationens syfte är att avlägsna alla eventuella lösa ben/ broskfragment samt att i förekommande fall korrigera nivåskillnader i ledens belastningsytor. En led som redan har pålagringar blir dock aldrig fri dessa. Pålagringarna ökar ofta något, även efter en lyckad operation. Hundar med lindriga symtom och som opereras tidigt brukar dock kunna bli besvärsfria om de inte hålls i alltför högt hull och inte ansträngs kraftigt. När hundarna är halta och har stora förändringar i lederna blir operationsresultatet osäkrare. Oftast får man i stället inrikta sig på att försöka få hunden besvärsfri genom viktminskning, ändrad motion och eventuellt även genom att ge smärtstillande medel. Vid kroniska, grava håltor som inte svarar på behandling kan av djurskyddsskäl avlivning vara den enda utvägen.

Bedömning av hundens lämplighet för avel

Arvbarheten har visats ligga i nivå med eller strax under den som gäller för HD. Vetenskapliga studier visar att orsakerna till armbågsledsartros hos de undersökta raserna till stor del är ärftligt betingad.

ED NU:

Diagnos	2006	2007	2008	2009	2010	2011	2012
ED ua (0)	152 (87,9 %)	184 (91,5 %)	160 (91,4 %)	129 (89,6 %)	128 (92,8 %)	108 (87,8 %)	63 (96,9 %)
ED grad 1	19 (11,0 %)	14 (7,0 %)	13 (7,4 %)	13 (9,0 %)	8 (5,8 %)	9 (7,3 %)	2 (3,1 %)
ED grad 2		2 (1,0 %)		1 (0,7 %)	2 (1,4 %)	5 (4,1 %)	
ED grad 3	2 (1,2 %)	1 (0,5 %)	2 (1,1 %)	1 (0,7 %)		1 (0,8 %)	
Totalt antal undersökta	173	201	175	144	138	123	65
Snittålder för undersökning (månader)	22	22	23	22	21	20	17
Antal födda	375	450	435	347	378	348	325



MÅL OM FEM ÅR:

Målsättningen är att minst 50 % av ett års registreringar röntgas.

Andelen hundar med sjukdomar i armbågsleden och anmärkning vid ED röntgen ska minskas.

Att verka för införande av ED-index.

STRATEGI:

SLBK rekommenderar uppfödare av rasen att:

Uppmuntra sina valpköpare att röntga sina hundar. Uppfödare har ett stort ansvar i att betona vikten av att röntga, både för hundens och rasen skull, då följer många valpköpare detta råd.

Öka den procentuella andelen röntgade hundar, för att få en tydligare bild av sjukdomar i armbågsleden och deras utbredning inom rasen, samt för att möjliggöra användandet av ett tillförlitligt avelsindex i framtiden.

I avel endast använda hundar utan anmärkning vid ED röntgen, för att minska ökningen av ED belastade individer i rasen.

Använda SKKs avelsdata vid planering av avel och vid utvärderingsarbete, för att få en uppfattning om hur ED statistiken ser ut efter tilltänkta avelsdjur, deras föräldrar och kullsyskon.

Utvärdering

Avelsuppehåll skall ske när den kull fötts där den 30:e valpen ingår tills minst 50 % av avkomman är röntgad avseende HD och ED.

Avelsuppehåll innebär att en individ stoppas i avel tills 50 % av avkomman är röntgad gällande HD och ED. När 50 % röntgats får hunden fortsätta användas i avel.

Antalet valpar grundar sig enbart på den avkomma som är svenskregistrerad.

En lista kommer att upprättas på SLBK:s hemsida där man kan följa hundarnas avelsresultat vad gäller ED och HD. Endast procentuellt antal röntgade i varje kull visas (ej resultat).

FÖR ATT FÖLJA RAS SKA:

I avel endast använda hundar med UA.

I avel endast användas de hundar där minst 50 % av avkommorna är röntgade avseende HD och ED, när de blivit föräldradjur till den kull där den 30:e valpen fötts.

I avel ska inte hundar med avelsuppehåll användas, förrän avelsuppehållet hävts när 50 % av avkomman är röntgad avseende HD och ED.

ÖGON

ENTROPION

Entropion är en inrullning eller invikning av ögonlocks-kanten. Det finns olika typer av entropion, de varianter som främst drabbar leonberger är undre och lateral. Risken för de olika typerna av entropion ökar med olika utseenden.

Undre entropion omfattar undre ögonlocket och uppträder som en tillväxtrubbning hos unga hundar. Inrullningen gör att pälsen på undre ögonlocket berör och irriterar bindhinnan och/eller hornhinnan. Vid lindrig undre entropion ser man att hunden kniper med ögat, är blöt på ögonlocks-kanten och får ökat tårflöde. Allvarligt blir det om pälsen skaver mot hornhinnan. Då uppstår sår och kraftig smärta tillsammans med akut eller kronisk inflammation. Vissa raser med bred skalle såsom leonberger är predisponerade för undre entropion.

Lateral entropion ses när den yttre (laterala) ögonvrån är inrullad. Denna entropion ger typiska fuktskador i en mörk båge i yttre ögonvrån och ibland även tårflöde med en mörk rand på kinden. Yttre entropion ses framför allt hos hundar med mycket breda skallar däribland leonberger.

EKTROPION

Ektropion är en utrullning eller utvikning av ett ögonlock, nästan alltid det undre. Hunden har hängande undre ögonlock. Den därigenom exponerade slemhinnan blir uttorkad, röd och inflammerad och det kan även uppstå kronisk uttorkning och inflammation i hornhinnan. Ektropion stör ögats fuktning då den normala spridningen av tårar över ögats yta sätts ur funktion. Dessutom förstörs blinkmekanismen så att skräp blir liggande på ögat eller i slemmet på undre ögonlocket. Som följsjukdom får hundar med ektropion ofta en kronisk, varig bindhinnekatarakt. Ektropion är en utvecklingsrubbning med predisposition hos vissa raser bland andra leonberger.

MAKROBLEFARON

Makroblefaron är onormalt stora ögonlock som ger en överdimensionerad ögonspringa. Effekten av makroblefaron blir densamma som om man klär en kropp av storlek 36 i en klänning i storlek 48. Passformen är undermålig och överskottet av material bildar böljande rynkor och veck. När ögonlocken är alltför stora hänger de ner så att den rosa slemhinnan exponeras i undre ögonlocket och blir inflammerad. Vid ektropion och makroblefaron sluter inte ögonlocken till runt ögat på normalt sätt. Den viktiga blinkmekanismen sätts ur spel. Normalt skall slem och tårar spridas över ögat när hunden blinkar. Dåligt anpassade ögonlock fungerar lika dåligt som slitna vindrutetorkare. Raser där makroblefaron förekommer är exempelvis jätteraser, som bland andra leonberger.

PPM (persisterande pupillmembran)

När pupillen ska bildas under fosterstadiet sker inte tillbakabildningen av vävnad som den ska utan strängar av irisvävnad (regnbågshinnan) blir kvar. Dessa strängar kan sitta på tre olika sätt, från iris till iris (relativt ofarligt), från iris till hornhinna (kan ge en grumling i hornhinnan) och från iris till lins (kan ge katarakt). PPM iris-iris är den variant som kan ses hos leonberger idag och anses ärftligt, men är för det mesta harmlös.

PHTVL/PHPV

Detta är en sjukdom som liksom PPM beror på att vävnad och kärl inte tillbakabildas som de ska under fosterstadiet. Den lindrigaste formen visar sig som vävnad och pigment på bakre linskapseln. Värre former kan ge katarakter, fel form på linsen och kvarstående blodkärl bakom linsen.

KATARAKT (grå starr)

Med katarakt menar man grumlingar i linsen som inte släpper igenom ljus. Det finns många olika former och olika orsaker. De flesta är ej säkert utredda med avseende på ärftlighet. Katarakter delas in i fyra grupper:

- total katarakt - hela linsen är grumlig och ogenomskinlig. Ögat är blint.

- bakre polär katarakt - grumlingen, som oftast är trekantig, sitter längst bak i linsen. Denna form är oftast ärftlig. Grumlingen ökar i storlek men det sker oftast långsamt och brukar sällan påverka synen. Man anger tre grader (lindrig, måttlig och kraftig)
- främre Y-söms katarakt - i både främre och bakre delen av linsen finns ett område (som kallas söm) där linsfibrerna möts. I främre delen har sömmen formen av ett Y och utmed denna kan små grumlingar bildas. Typiskt är att de ökar långsamt i antal, drabbar båda ögonen men aldrig ger synproblem.
- övrig partiell katarakt - alla andra former av grå starr, som inte är någon av de tre ovan nämnda, kallas övrig partiell katarakt. Det är ofta svårt att säga något om arvet i dessa fall men om förändringen är vanlig hos rasen, drabbar båda ögonen och ökar i storlek misstänker man en ärftlig bakgrund.

ÖGON NU:

Nedanstående siffror gäller för perioden 2011-10-15 tom 2014-02-20. Ögondiagnoserna har ökat i antal, i och med det nya ögonprotokollet är det svårt att göra jämförelser med tidigare år då nya diagnoser tillkommit.

Diagnos	Antal
PPM, iris-iris kraftig	1
PPM, iris-iris lindrig	16
PPM, iris-iris måttlig	1
PHTVL/PHPV, grad 1	1
Entropion, lateral & undre	10
Entropion, undre	6
Makroblefaron	5
Katarakt, total.	2
Katarakt, partiell cortex främre, lindrig.	7
Katarakt, partiell cortex främre, måttlig.	1
Katarakt, partiell cortex bakre, lindrig.	1
Katarakt, partiell cortex bakre, måttlig.	1
Katarakt, partiell cortex, BPK, lindrig.	1
Katarakt, partiell cortex främre Y-söm, lindrig.	16
Katarakt, partiell cortex främre Y-söm, måttlig.	1
Katarakt, partiell cortex, punktformig, lindrig.	1
Öga UA	215

Under ovanstående period hade 33 % av hundarna anmärkning.

MÅL OM 5 ÅR:

Att återupprätta en god uppfattning om ögonsjukdomar inom rasen.

Att den procentuella andelen ögonlysta hundar ökar.

Att den procentuella andelen anmärkningar inte stiger.

STRATEGI:

SLBK råder uppfödare att:

Verka för att fler leonberger skall ögonlystas, för att återupprätta en god uppfattning om ögonsjukdomars utbredning inom rasen.

I avel endast använda hundar utan anmärkning på ögonen.

FÖR ATT FÖLJA RAS SKA:

I avel endast användas hundar som ögonlysts innan avelsdebut.

I avel endast användas hundar som inte har en ögonlysning äldre än två år vid parningstillfället. Om en hund har en anmärkning (gäller alla förändringar) så ska ögonlysning göras varje år för fortsatt användning i avel.

I avel endast användas hundar utan anmärkning på ögonen, undantag göres vid icke allvarlig ögonsjukdom.

I avel endast användas hundar med följande diagnoser i kombination med ett avelsdjur utan anmärkning på ögonen:

PPM, iris-iris lindrig

PHTVL/PHPV, grad 1

Katarakt, partiell cortex främre. Ärftlighet kan f.n. ej bedömas.

Katarakt, partiell cortex bakre. Ärftlighet kan f.n. ej bedömas.

Katarakt, partiell cortex främre Y-söm. Oavsett om ärftlighet bedöms.

Katarakt, partiell cortex, punktformig. Ärftlighet kan f.n. ej bedömas.

I avel inte användas avelsdjur med följande diagnoser:

PPM, iris-iris måttlig eller kraftig

PPM, iris-lins (oavsett grad)

PPM, iris-hornhinna (oavsett grad)

PHTVL/PHPV, grad 2-6

Entropion (oavsett grad)

Ektropion (oavsett grad)

Makroblefaron (oavsett grad)

Katarakt, total

Katarakt, partiell cortex, BPK (oavsett grad)

Katarakt, partiell cortex, där ärftlighet bedömts (oavsett grad och variant, y-söm undantaget).

Katarakt, partiell cortex, där genetisk betydelse är okänd måste varje enskilt fall bedömas för sig (oavsett grad och variant, y-söm undantaget).

Kongenital (medfödd eller tidigt i livet uppkommen) katarakt.

EXTERIÖR

EXTERIÖR NU:

Mätningen från officiella utställningar mellan 2008 och 2009 visar att hundarna i snitt är något lägre än den önskvärda rekommenderade medelhöjden, hanarna ligger två centimeter under den rekommenderade höjden och tikarna en centimeter under den rekommenderade höjden.

MÅL OM 5 ÅR:

Att hundarnas genomsnittliga storlek är så nära som möjligt rasstandardens medelstorlek (tik 70 cm, hane 76 cm).

Att leonberger bibehåller en god gemensam typ som stämmer överens med rasens standard.

STRATEGI:

SLBK råder uppfödare att:

I avel tänka på rasens typ och storlek, och använda hundar som mycket väl motsvarar rasens standard, och som visar ett harmoniskt välbalanserat temperament med de karaktärsegenskaper rastandarden anger, se standarden på SLBK:s hemsida.

I avel använda hundar med tydlig könsprägel.

FÖR ATT FÖLJA RAS SKA:

I avel endast användas hundar som erhållit minst ett kvalitetspris Very Good (VG) på officiell utställning i öppen klass.

ÖVRIGT

Valförmedlingen:

Kullar som följer RAS får ligga på SLBK:s valförmedlingssida.

Hanhundslistan:

Hundar som följer RAS får ligga med på SLBK:s hanhundslista.

För alla hanar på hanhundslistan redovisas om avelsdjuren ökar eller minskar avelsbasen i Sverige, dvs. ger grönt, gult eller rött ljus i programmet Lathunden.

Utländsk (utlandsägd) hund i svensk avel skall vara avelsgodkänd i sitt hemland för att följa RAS i Sverige.

ÖVERSIKT AV VAD SOM BEHÖVS FÖR ATT FÖLJA RAS

POPULATION

- I avel endast använda hundar som är två år eller äldre, detta gäller både tik och hane.
- I avel endast använda hanar som har lämnat mindre än 76 avkomor.
- Enskilda kombinationer skall inte överskrida 5 % i inavelsgrad hos avkomman. Beräkning på fem generationers stamtavla.

MENTALITET

- MH eller BPH vara genomfört för att bli avelsgodkänd.
- I avel endast användas hundar med känd mental status från MH, där alla moment är genomförda. Ett av beskrivaren avbrutet MH ger inte avelsgodkännande.
- I avel endast användas hundar med alla moment genomförda vid BPH.

HÄLSA

- I avel endast använda hundar som är ILPN1 testade med resultat N/N eller D/N. Avkomma i första led från ILPN1 fritestade(N/N) föräldrar, får användas utan ILPN1 resultat. I tredje generation måste tilltänkta avelsdjur ILPN1 testas.
- I avel inte göras en kombination mellan ett avelsdjur med N/N och ett med D/D.
I avel inte göras en kombination mellan ett avelsdjur med D/N och ytterligare ett med D/N.
I avel inte göras en kombination mellan ett avelsdjur med D/N och ett med D/D.
I avel inte göras en kombination mellan ett avelsdjur med D/D och ytterligare ett med D/D.

HD

- I avel endast använda hundar med UA, A eller B på höfterna. I avel skall hundar med B höfter ej paras med ytterligare en hund med B höfter.
- I avel endast använda de hundar där minst 50 % av avkommorna är röntgade avseende HD och ED, när de blivit föräldradjur till den kull där den 30:e valpen fötts.
- I avel skall inte hundar med avelsuppehåll användas, förrän avelsuppehållet hävts när 50 % av avkomman är röntgad avseende HD och ED.

ED

- I avel endast använda hundar som är röntgade utan anmärkning (UA).
- I avel endast användas de hundar där minst 50 % av avkommorna är röntgade avseende HD och ED, när de blivit föräldradjur till den kull där den 30:e valpen fötts.
- I avel skall inte hundar med avelsuppehåll användas, förrän avelsuppehållet hävts när 50 % av avkomman är röntgad avseende HD och ED.

ÖGON

- I avel endast använda hundar som ögonlysts innan avelsdebut.
- I avel endast använda hundar som inte har en ögonlysning äldre än två år vid parningstillfället. Om en hund har en anmärkning (gäller alla förändringar), ska ögonlysning göras varje år för fortsatt användning i avel.
- I avel endast använda hundar utan anmärkning på ögonen, undantag göres vid icke allvarlig ögonsjukdom. I avel endast användas hundar med följande diagnoser i kombination med ett avelsdjur utan anmärkning på ögonen:
PPM, iris-iris lindrig
PHTVL/PHPV, grad 1
Katarakt, partiell cortex främre. Ärftlighet kan f.n. ej bedömas.
Katarakt, partiell cortex bakre. Ärftlighet kan f.n. ej bedömas.
Katarakt, partiell cortex främre Y-söm. Oavsett om ärftlighet bedöms.
Katarakt, partiell cortex, punktformig. Ärftlighet kan f.n. ej bedömas.
- I avel inte användas avelsdjur med följande diagnoser:

PPM, iris-iris måttlig eller kraftig
PPM, iris-lins (oavsett grad)
PPM, iris-hornhinna (oavsett grad)
PHTVL/PHPV, grad 2-6
Entropion (oavsett grad)
Ektropion (oavsett grad)
Makroblefaron (oavsett grad)
Katarakt, total
Katarakt, partiell cortex, BPK (oavsett grad)
Katarakt, partiell cortex, där ärftlighet bedömts(oavsett grad och variant, y-söm undantaget).
Katarakt, partiell cortex, där genetisk betydelse är okänd måste varje enskilt fall bedömas för sig(oavsett grad och variant, y-söm undantaget) .
Kongenital (medfödd eller tidigt i livet uppkommen) katarakt.

EXTERIÖR

- I avel endast användas hundar som erhållit minst ett kvalitéspris Very Good på officiell utställning i öppen klass.

KÄLLHÄNVISNING

Avelsdata (2013) Svenska Kennelklubben, <http://kennet.skk.se/avelldata/>

Genetica (2014) <http://www.genetica.se/index.php/laeshoernan> Sundgren, P.-E. (2007). Kan skadliga gener utrotas?

Gustafson-Eskner, Margareta & Rogert, Ulrika. (1996) *Leonbergerboken* Bro: Cerber Consultants ISBN 91-630-5070-6

Hedhammar Å. et al. (1979) Canine Hip Dysplasia: Study of Heritability in 401 Litters of German Shepherd Dogs. J. Am. Vet. Med. Assoc. 174, 1012-1016.

Internationella Leonbergerunionen (2014) <http://www.leonbergerunion.com/Recommendation%20PN%2010-2010.htm>

Lathunden, Genetica AB (2013)

Malm S. et al. (2008) Genetic variation and genetic trends in hip and elbow dysplasia in Swedish Rottweiler and Bernese Mountain Dog. J. Anim. Breed. Genet. 125, 403-412.

Malm S. (2010) Breeding for improved hip and elbow health. Doktorsavhandling 2010:79.

Malm S. et al. (2010) Association between radiographic assessment of hip status and subsequent incidence of veterinary care and mortality related to hip dysplasia in insured Swedish dogs. Prev Vet Med 93, 222-232.

Ordlista avel & genetik. Sammanställd av Rosenberg, H Lindholm, Å Bergström, T & Hedhammar, Å.

SSD bladet nr 3 1983, Yvonne Björnberg

Stramer, Metha. *The Dog of Leonberg*, (1846-1948) (Independent Leo Gazette)

Svenska Kennelklubben (2014) <http://www.skk.se/uppfodning/mentalitet/beteende-och-personlighetsbeskrivning-hund-bph/fragor-och-svar/varfor-bph/>

Svenska Brukshundklubben (2014) <http://www.brukshundklubben.se/hundar/mentalbeskrivning-mh/>

Svenska Kennelklubben (2014) <http://www.skk.se/Global/Dokument/Rasstandarder/standard-leonberger-fci145.pdf?epslanguage=sv> Standard för LEONBERGER.

Svenska Kennelklubben (2014) <http://www.skk.se/om-skk/regler-policies-och-lagar/sa-tycker-vi/skks-avelpolicy/>

Svenska Kennelklubben (2014) <http://www.skk.se/uppfodning/avel-och-uppfodning/>

Svenska Kennelklubben (2014) <http://www.skk.se/Global/Dokument/Uppfodning/Broschyer/Avel2014.pdf> Broschyr Avel 2014.

Svenska Kennelklubben (2014) <http://www.skk.se/Global/Dokument/Uppfodning/Broschyer/Information-om-rontgenkontroll-av-leder-hos-hund-R17.pdf> Broschyr Röntgen, Information om röntgenkontroll av leder hos hund

Svenska Leonbergerklubben (2014) <http://www.slbk.com/upload/halsodoc2012.pdf>

Svenska Leonbergerklubben (2014) http://www.slbk.com/_default.asp?sida=halsa_senaste

Svenska Sällskapet för Veterinär Oftalmologi (2014) <http://www.ssvo.se/sjukdomar.html>

Svenska Sällskapet för Veterinär Oftalmologi (2014) <http://www.ssvo.se/adnexa.pdf> KRITISKA STYRPUNKTER– avel mot bättre ögon, Wallin Håkansson, Berit.

Sveriges Lantbruksuniversitet (2014) http://hunddna.slu.se/?page_id=129

Sveriges Lantbruksuniversitet (2014)

<http://hunddna.slu.se/artikelserie/leonberger%20SVT%2012%20-12%20low.pdf>

Hultin Jäderlund K (2012). Ärftlig polyneuropati i leonbergerrassen. Svensk Veterinärtidning 2012:12, s11-14

Ärftliga ögonsjukdomar hos hund. Del 3. Wallin Håkansson, Berit Doggyrapport 2005:1

<http://www.doggyrapport.se/doggyrapport/05/rapport0105.pdf>